



CRB

منتدى الإغاثة والبناء

Coalition of Relief and Building (CRB)

خدمة إنسانية... تنمية مستدامة

10

سنوات

2025 - 2016

عقد من العطاء والبناء

حصار

info@crbyemen.org  www.crbyemen.org     @crbyemen



10

حصاد سنوات

عقد من العطاء والبناء

info@crbyemen.org  www.crbyemen.org

    @crbyemen

العنوان:

الإدارة العامة: الجمهورية اليمنية ، محافظة مأرب

المدينة، شارع 26 سبتمبر ، برج الروهجان.

مكتب مأرب: المدينة، شارع 26 سبتمبر ، برج الروهجان.

مكتب عدن: إنماء القديمة الشارع الرئيسي فوق بيت الشوكولاته.

للتواصل:

+ 9 6 7 . 6 3 1 0 9 1 5

+ 9 6 7 7 7 6 8 7 2 2 9 7

+ 9 6 7 7 7 1 1 5 8 0 1 3

حساباتنا:

بنك سبأ الإفريقي: 136662

بنك سبأ الإسلامي: 390299

بنك اليمن الدولي: 722409

بنك البحرين الشامل: 1900633

بنك الكرمي الإسلامي:

USD 2000261435

YER 2000261478

SAR 2000261451

بنك القطيفي الإسلامي:

423669954

بنك الإستثمار الدولي (IIB):

USD 00021 12 000100 58

EUR 00021 12 000101 39

www.crbyemen.org | Email: info@crbyemen.org

    @crbyemen



من نحن



رؤيتنا:

التميز في تلبية الاحتياجات الإنسانية العاجلة والمستدامة في الجمهورية اليمنية.



رسالتنا:

تلبية الاحتياجات الإنسانية والتنمية والإغاثة للمتضررين والمحتاجين والنازحين بما يخفف من معاناتهم بالتنسيق مع شركاء العمل الإنساني وفق المعايير الإنسانية العالمية.



قيمنا:

- الإنسانية
- النزاهة
- الشراكة
- الحيادية
- الاستقلالية
- المؤسسية

كلمة رئيس منتدى الإغاثة والبناء (CRB)

د/ كمال صالح القدومي

مع نهاية العام 2025، ونحن نختم العقد الأول من عمر منتدى الإغاثة والبناء (CRB) ونقف على أعتاب عامنا الحادي عشر، لا ننظر إلى السنوات التي مضت على أنها مجرد أرقام أو تواريخ، بل نراها رحلة إنسانية حافلة بالتحديات والعمل والأمل.

قبل عشر سنوات، انطلق منتدى الإغاثة والبناء (CRB) من إيمان عميق بأن الإنسان اليمني يستحق حياة كريمة، وأن العمل الإنساني ليس عملاً طارئاً أو ظرفياً، بل مسؤولية أخلاقية ووطنية. ومنذ ذلك الحين، عمل المنتدى في ظل ظروف بالغة الصعوبة، وفي سياق أزمت متلاحقة، إلا أننا لم نفقد بوصلتنا يوماً، إذ ظل الإنسان محور الارتكاز وغاية التدخل.

وخلال هذه المسيرة، وبفضل الله تعالى، ثم بجهود المخلصين من كوادر المنتدى وشركائه، تمكّننا من الوصول إلى أكثر من ستة ملايين مستفيد في تسع عشرة محافظة يمنية، من خلال مشاريع إنسانية وتنموية استهدفت قطاعات حيوية تمس حياة الناس بشكل مباشر، وأسهمت في التخفيف من معاناتهم وتعزيز قدرتهم على الصمود.

إن هذا الإنجاز لم يكن ليتحقق لولا:

دعم شركائنا من المانحين، والتسهيلات والتعاون من السلطات المحلية، وتفاني كوادرننا وفرقنا الميدانية التي عملت في أصعب الظروف،

وإيماننا الراسخ بأن العمل المؤسسي المنظم هو الطريق الحقيقي لتحقيق الأثر المستدام.

ونحن اليوم، إذ نحتفي في منتدى الإغاثة والبناء (CRB) بعشر سنوات من العطاء، فإننا لا نعتبر ما تحقق نهاية الطريق، بل بداية مرحلة جديدة أكثر نضجاً وتأثيراً، نطمح فيها إلى تعزيز جودة تدخلاتنا، وتوسيع أثرنا، وترسيخ مبادئ الحوكمة والشفافية، بما يجعل المنتدى نموذجاً يُحتذى به في العمل الإنساني.

ونعاهد أهلنا في اليمن، وشركاءنا، وكل من وضع ثقته في منتدى الإغاثة والبناء، أن نظل أوفياء لرسالتنا، ثابتين على قيمنا، وأن يستمر عملنا موجهاً إلى الإنسان أولاً... وأبداً.

المحتويات

10 الملخص التنفيذي:

11 المشاريع المنفذة خلال 10 سنوات

12..... الأمن الغذائي وسبل العيش

22 المأوى والمواد غير الغذائية

30..... المياه والصرف الصحي والنظافة الصحية

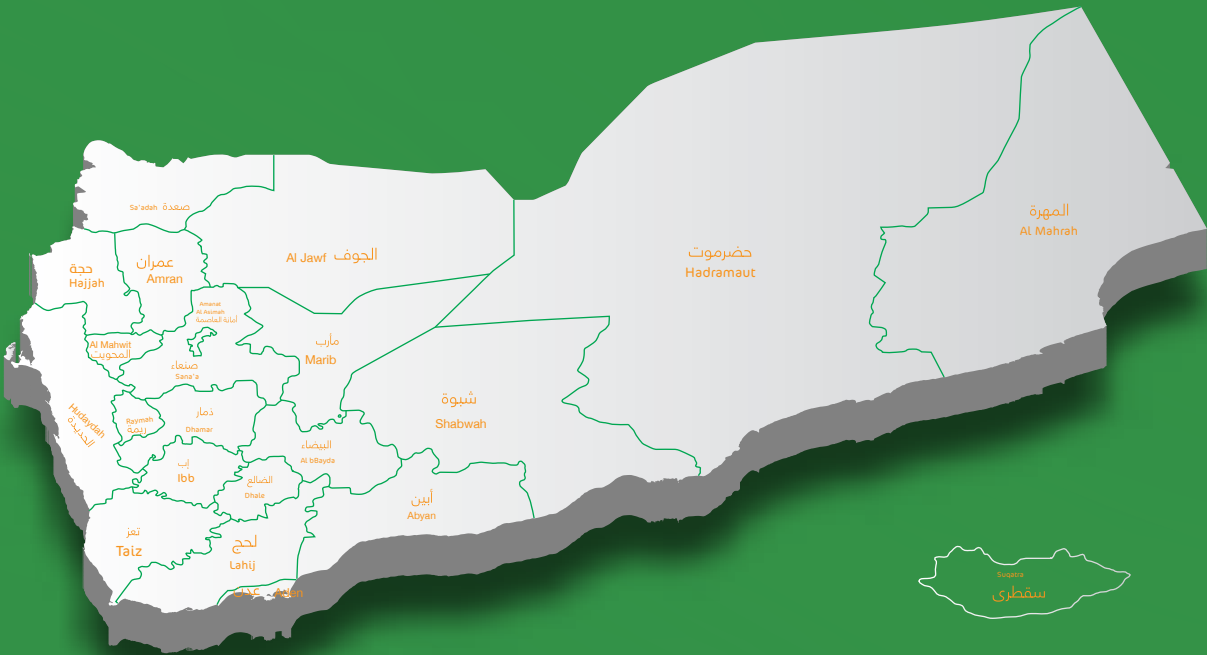
38 التعليم

46 الصحة

50..... الحماية

60 التطوير المؤسسي والشراكات

نطاق العمل الجمهورية اليمنية





الملخص التنفيذي

عقد من العطاء والبناء,,

إلى جانب ذلك، عزز CRB من منظومته المؤسسية وشراكاته الاستراتيجية، وتوسيع عضويته وتمثيله الفاعل في التكتلات والشبكات الوطنية والدولية. هذا التموضع الاستراتيجي قد أسهم في مضاعفة تأثير تدخلاته وتفعيل التنسيق المشترك مع الجهات الفاعلة الأخرى، وهو ما سيتم تفصيله في قسم «التطوير المؤسسي والشراكات» لاحقاً.

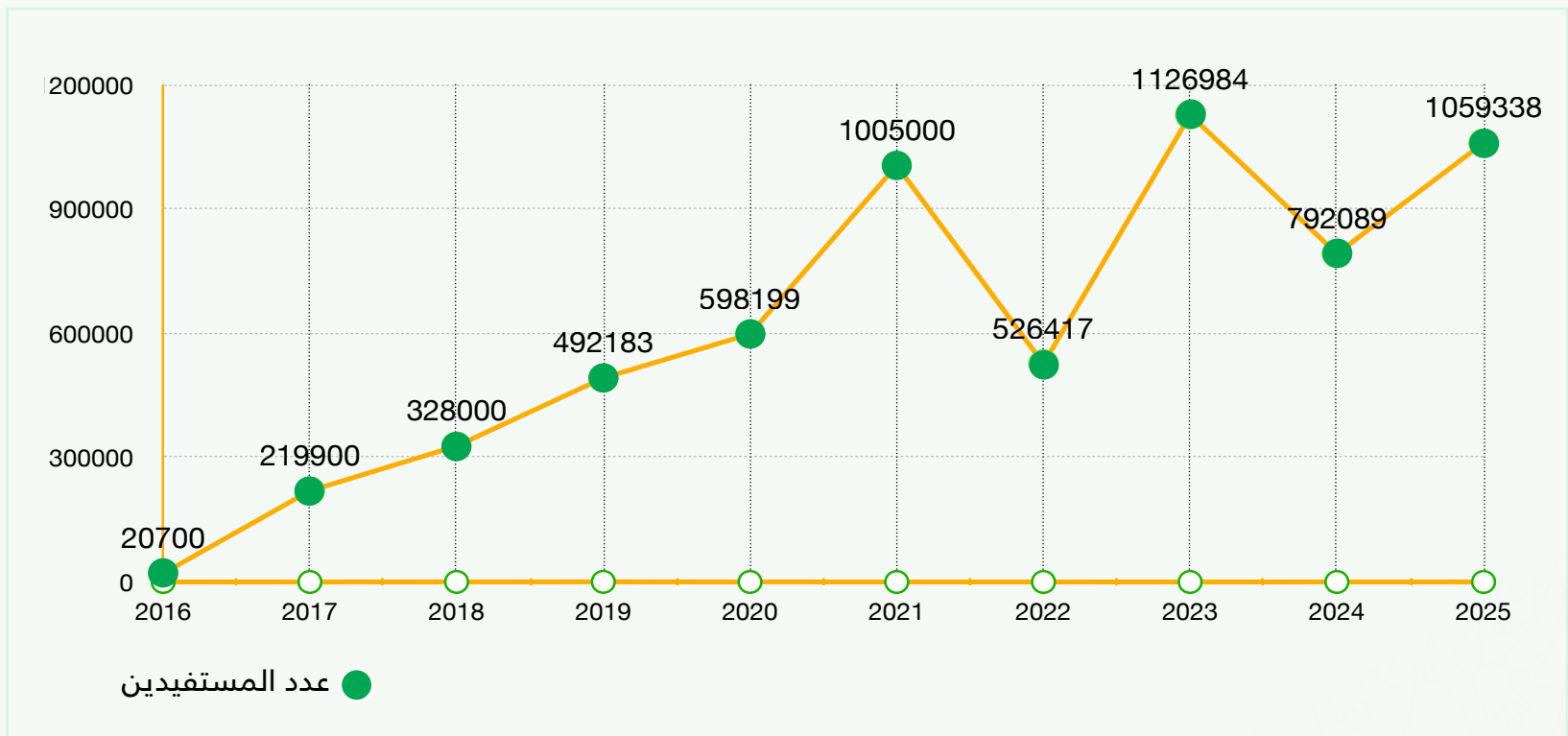
تميزت هذه السنوات العشر بتوجه استراتيجي يقوم على المرتكزات التالية:

- التمدد المستمر في نطاق التغطية ليشمل محافظات ومجتمعات جديدة، ضمانًا لوصول الدعم للمستحقين في كل المناطق المستهدفة.
- إعطاء الأولوية للمشاريع التنموية والمستدامة كمسار موازٍ وداعم للاستجابة الطارئة.
- توسيع الشراكات الاستراتيجية مع المانحين والمجتمع المدني لضمان استدامة وفعالية البرامج.
- الارتقاء بكفاءة الأداء المؤسسي وترسيخ مبادئ الشفافية والمساءلة .

يستعرض هذا التقرير المسيرة الممتدة لعشر سنوات من الجهود الإنسانية والتنموية التي اضطلع بها «منتدى الإغاثة والبناء CRB» في مختلف المحافظات اليمنية. لقد تمحور التركيز الاستراتيجي حول تحقيق هدفين جوهريين: الاستجابة الفورية للاحتياجات الطارئة، وترسيخ أسس التنمية المستدامة و التمكين الاقتصادي. وقد شملت محاور التدخل الرئيسية قطاعات حيوية مثل الأمن الغذائي، المأوى، المياه والصرف الصحي، الصحة، والتعليم، وغيرها.

شهدت هذه السنوات تنفيذ مشاريع طارئة وموسمية، مثل المساعدات النقدية والغذائية، والأنشطة الموسمية مثل رمضان ولحوم الأضاحي، بالإضافة إلى مشاريع مستدامة تهدف إلى تحسين البنية التحتية وتطوير سبل العيش، بما في ذلك بناء وحدات سكنية ومخيمات، وحفر الآبار وتوصيل شبكات المياه، وتقديم برامج التمكين الاقتصادي للفئات الأكثر ضعفًا.

على مدى العقد المنصرم، نفذ CRB ما يزيد عن (672) مشروعًا إنسانيًا وتنمويًا، غطت 19 محافظة يمنية. وقد أثمرت هذه التدخلات عن خدمة أكثر من (6,169,805) مستفيد، بفضل تمويل كريم ومتعدد المصادر من جهات محلية، إقليمية، ودولية.



عدد المستفيدين افراد	عدد المشاريع	خلال عشر سنوات
20700	12	2016
219900	46	2017
328000	66	2018
492183	162	2019
598199	101	2020
1005000	48	2021
526417	60	2022
1126984	30	2023
792089	53	2024
1059338	94	2025

يمثل هذا التقرير توثيقاً

لأبرز جهود وإنجازات CRB خلال العقد الماضي، واستعراضاً لتأثير تدخلاته في حياة المستفيدين، بما يعكس التزامه المستمر بخدمة الإنسان أولاً، وترسيخ قيم الإغاثة والبناء والتنمية المستدامة في جميع المناطق المستهدفة.

أسهم CRB في تحقيق 6 من أهداف التنمية المستدامة، وزيادة قدرة المجتمع في الحصول على فرص العيش بحياة كريمة.



تدخلاتنا خلال عشر سنوات (2016 - 2025م)

المأوى والمواد غير الغذائية



الأمن الغذائي وسبل العيش



الحماية



التعليم



المياه والصرف الصحي والنظافة الصحية



الصحة



الإجمالي



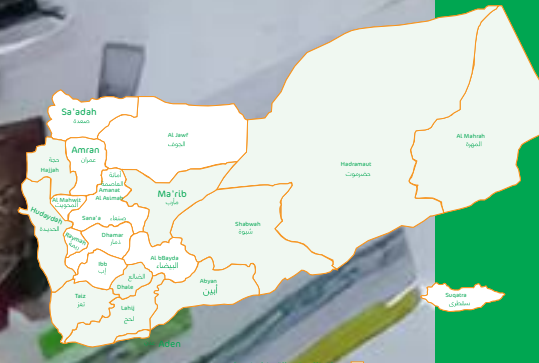
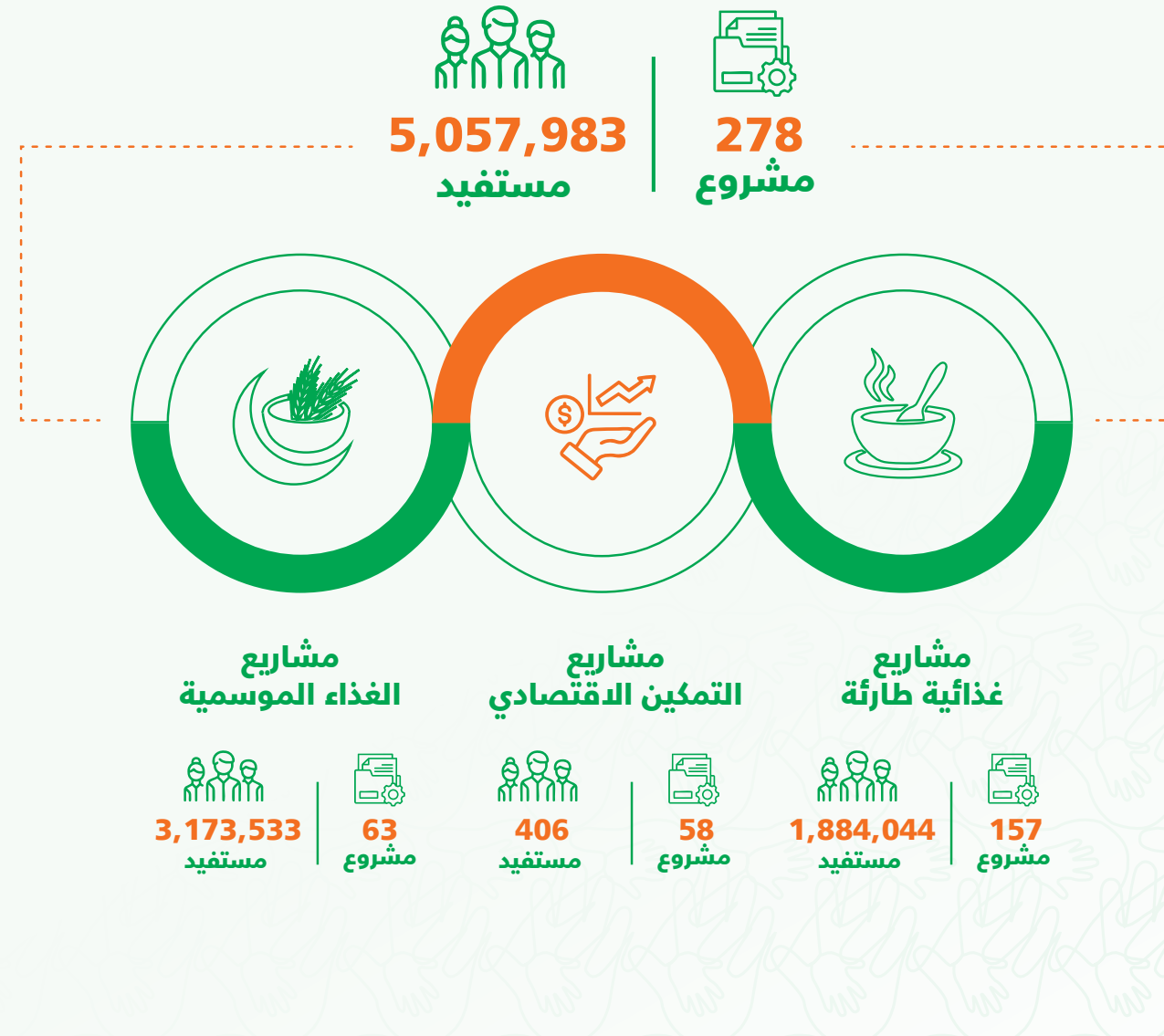
خلال العقد الماضي، عمل منتدى الإغاثة والبناء (CRB) على تقديم دعم إنساني وتنموي مستمر وصل إلى 19 محافظة يمنية، تماشيًا مع تحقيق أهداف التنمية المستدامة، مستهدفًا الفئات الأكثر ضعفًا والمتضررة من الأزمات، عبر تدخلات طارئة ومستدامة ساهمت في التخفيف من المعاناة وتعزيز الصمود المجتمعي.





قطاع الأمن الغذائي وسبل العيش (FSL)

خلال العقد الماضي، نفذ منتدى الإغاثة والبناء (CRB) سلسلة من المشاريع الإنسانية والتنمية في قطاع الأمن الغذائي وسبل العيش، مستهدفاً الفئات الأكثر ضعفاً في 19 محافظة يمنية. استفاد من هذه المشاريع أكثر من (5,057,983) مستفيد، شملت التدخلات الطارئة والموسمية والمستدامة على حد سواء.



278
مشاريع منفذة

5057983
مستفيد

الأمن الغذائي
وسبل العيش
FSL



الأمن الغذائي وسبل العيش

مشاريع غذائية طارئة:

ركزت مشاريع الغذاء الطارئة على الاستجابة السريعة للاحتياجات الغذائية للأسر الأشد ضعفًا، خصوصًا في حالات النزوح والفيضانات والأزمات المفاجئة، من خلال تقديم مساعدات غذائية نقدية وعينية، بما يسهم في إنقاذ الأرواح والتخفيف من آثار انعدام الأمن الغذائي.

مشاريع غذائية طارئة



مساعدات نقدية وعينية
منقذة للحياة

1,884,044
مستفيد

157
مشروع



نموذج توزيع مساعدات نقدية



توزيع وجبات جاهزة





الأمن الغذائي وسبل العيش

مشاريع غذائية موسمية:

تمثلت هذه المشاريع المنفذة خلال المواسم الرمضانية، ومواسم الأضاحي بتوزيع مواد غذائية ولحوم للأسر النازحة والضعيفة.

مشاريع غذائية موسمية

3,173,533
مستفيد

63
مشروع



مشاريع توزيع لحوم الاضاحي

1,759,202
مستفيد

20
مشروع



مشاريع توزيع مواد غذائية رمضانية

1,414,331
مستفيد

43
مشروع



نموذج توزيع مواد غذائية عينة



نموذج توزيع وجبات إفطار



مشروع لحوم الأضاحي

الأمن الغذائي وسبل العيش

مشاريع التمكين الاقتصادي:

خلال الأعوام الثلاثة الأخيرة عمل CRB للتوجه تدريجياً نحو برامج دعم سبل العيش، بما في ذلك التدريب المهني، توفير أدوات إنتاج صغيرة، ودعم مشاريع الأسر الاقتصادية الصغيرة لتعزيز الاكتفاء الذاتي والصمود المجتمعي، بإجمالي عدد 58 مشروع.

القضاء التام
على الجوع



مشاريع سبل العيش



التدريب المهني والتمكين الاقتصادي



406
مستفيد



58
مشروع

تمثل مشاريع التمكين الاقتصادي ركيزة أساسية في مسيرة التنمية المستدامة، إذ تمنح الأسر - الشباب والفتيات - فرصة للانتقال من الاعتماد على المساعدات إلى الاعتماد على الذات. وتنوعت برامج CRB خلال السنوات الماضية لتشمل تدريباً مهنيًا ورياديًا وتأهيلًا عمليًا يمكّن المستفيدين من اكتساب مهارات سوق العمل، إضافة إلى توفير الأدوات التي تساعد على تأسيس مشاريع صغيرة تضمن دخلًا مستقرًا. وقد أسهم هذا التوجه في تحسين أوضاع المستفيدين المعيشية، وتعزيز قدرتهم على مواجهة الظروف الصعبة، ودعم النمو الاقتصادي للمجتمع بصورة فعالة.



دعم المزارعين



توزيع حقبة التمكين الاقتصادي



مشروع تمكين وتأهيل الشباب





قصة نجاح:

دعم بسيط، أثر عظيم.. حكاية أمينة مع مشروع CRB و YHF



أمينة أحمد، امرأة في السابعة والخمسين من عمرها، أرملة وأم لخمسة أطفال، عانت كثيرًا بسبب النزوح والمعاناة. تقول: «حسّيت أنني رجعت أم من جديد». تعكس هذه الكلمات رحلة من الألم إلى الأمل.

كانت أمينة تعيش حياة بسيطة في قريتها بمحافظة ريمة، حيث كانت تجمع الحطب وتبيعه لتأمين لقمة العيش. تتذكر تلك الأيام بحنين: «كنا نعيش على قد حالنا، نشتغل ونتعب، بس مستورين». لكن الحياة انقلبت رأسًا على عقب عندما اقترب القتال من قريتهم.

تروي أمينة بتأثر: «الأسعار ولّعت، وانقطع الشغل، والوضع صار يخوّف.. قلنا نهرب بحياتنا قبل لا يفوت الأوان». انتقلت مع أطفالها إلى مخيم جو النسيم في مأرب، حيث عاشوا في خيمة تفتقر إلى الحماية من الشمس والمطر.

عندما هطلت الأمطار، جرفت كل ما تبقى لهم من أمل. تقول بحزن: «المطر خرّب كل شيء.. الخيمة، الأغراض، حتى الأكل اللي معنا راح». اضطرت أمينة للخروج يوميًا تسأل الناس عن لقمة أو كسرة خبز، وتضيف بعينين مليئتين بالدموع: «ما في شيء يوجع القلب مثل لما تشوفي عيالك يناموا جوعانين.. وتكوني عاجزة، ما بيدك شيء».

ثم جاء الدعم النقدي كيد ممدودة في لحظة يأس. بدعم من صندوق التمويل الإنساني في اليمن (YHF) ومنتدى الإغاثة والبناء (CRB)، منح هذا المشروع أمينة فرصة للوقوف مجددًا. تتذكر أمينة تلك اللحظة: «أول ما استلمت الفلوس، رحت السوق. اشتريت دقيق، واشترت تنور صغير. جلست أخبز بيدي لأولادي. ساعتها حسّيت أنني رجعت أم من جديد، حسّيت أنني موجودة، أنني أقدر أوقف على رجلي».

منذ ذلك اليوم، بدأت حياتها تستعيد بعض الأمان. «الفلوس مش بس فلوس.. كانت كأن في أحد قال لي: إحنا حاسين فيك، وبنشوفك». اليوم، تشتري أمينة الطعام والماء وبعض احتياجات أطفالها من نفس الدعم. تقول بفخر: «ما عد أضطر أطلب من الناس.. وجهي مرفوع، وأولادي يشبعوا قبل يناموا».

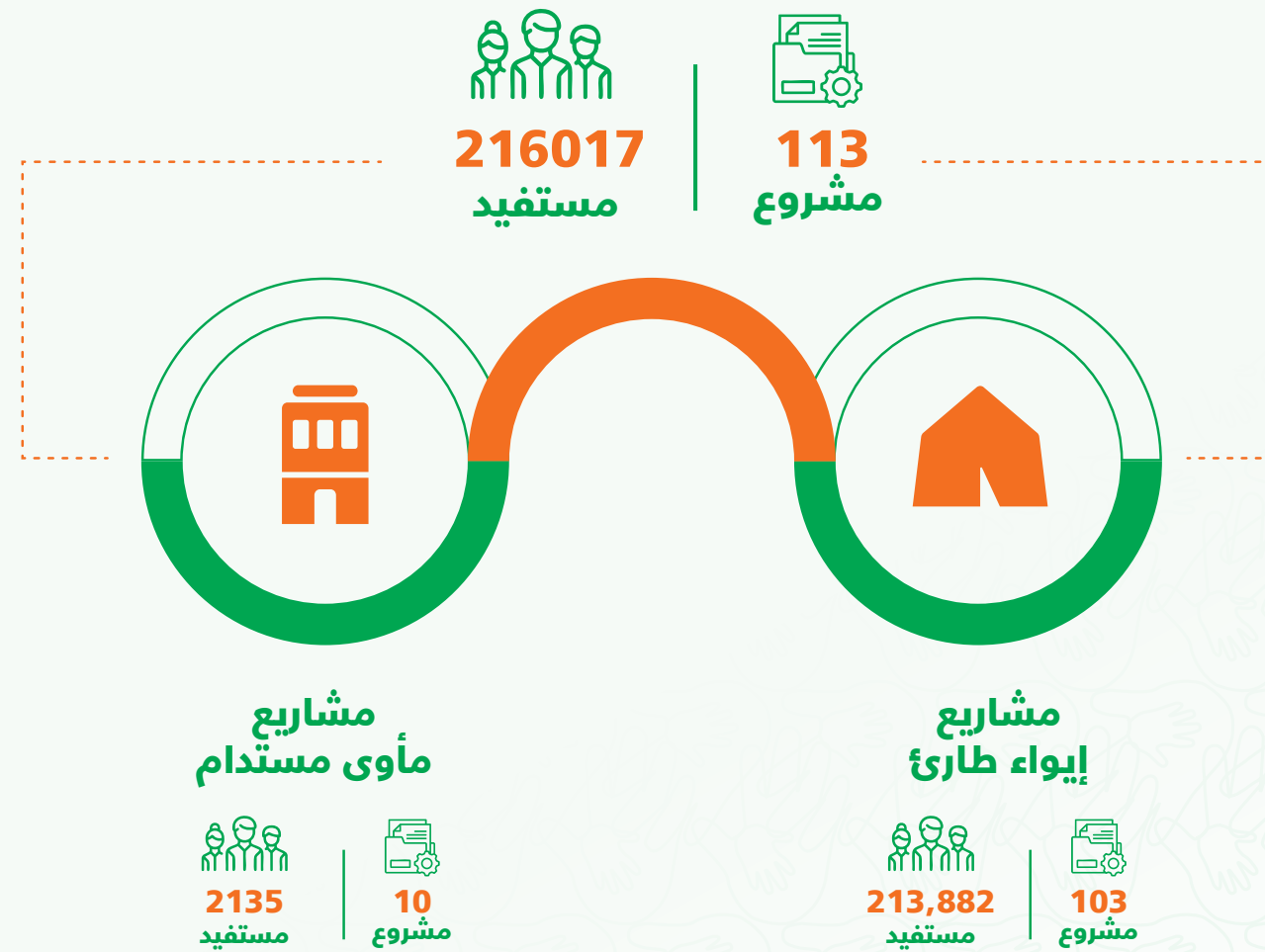
رغم التحديات، ما تزال أمينة تقاوم، وتتمسك بما تبقى من كرامتها. تختتم حديثها بعبارات ملهمة: «الحياة صعبة، بس لما أشوف عيالي شعبانين ومبسوطين، أحس الدنيا ما زالت بخير». قصة أمينة ليست مجرد حكاية أم نازحة، بل شهادة حية على كيف يمكن لمساعدة إنسانية بسيطة أن تعيد لامرأة كرامتها، وتمنحها فرصة لتبدأ من جديد.





المأوى والمواد غير الغذائية

ساهم منتدى الإغاثة والبناء (CRB) خلال العقد الماضي في توفير الدعم الإيوائي للفئات الأكثر ضعفاً والمتضررة من الأزمات الإنسانية، عبر مشاريع تحسين المأوى والإيواء الطارئة والمستدامة التي تهدف إلى حماية الأسر وتعزيز استقرارها، مع التركيز على ذوي الاحتياجات الخاصة والمجتمعات الهشة.



113 مشاريع منفذة

216,017 مستفيد

المأوى والمواد غير الغذائية



صور مشروع توزيع حقيبتي إيوائية للمتضررين من السيول



مشروع المأوى والإيواء الطارئ



مشروع إنشاء مخيمات طارئة

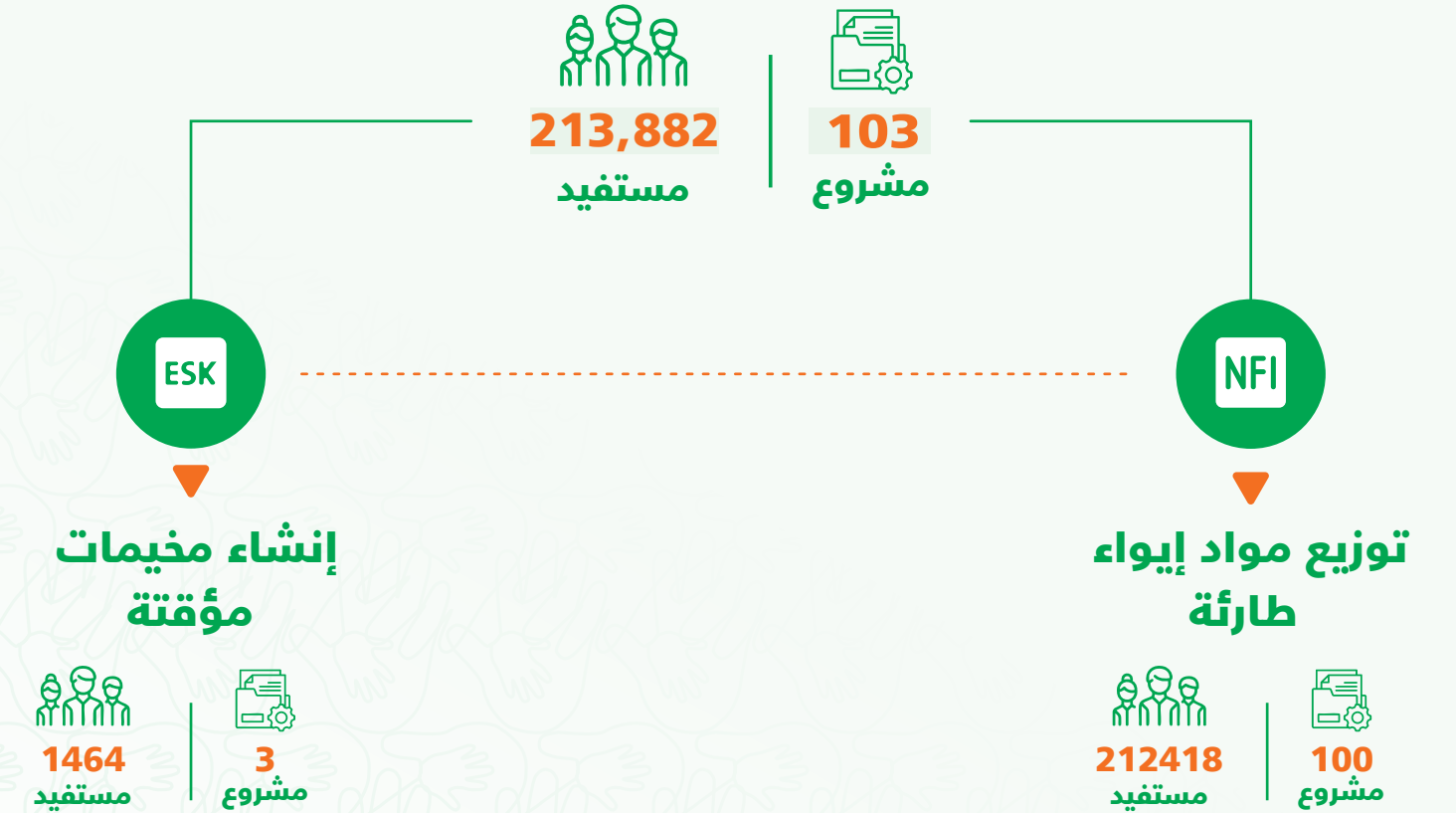


المأوى والمواد غير الغذائية

مشاريع مأوى طارئ:

ضمن إطار الاستجابة الإنسانية العاجلة نفذ المنتدى العديد من التدخلات العاجلة التي تعمل على توفير حلول مؤقتة للأسر الضعيفة والنازحة بما يضمن لهم الحماية والكرامة في أوقات الأزمات. وتشمل هذه التدخلات توزيع مواد الإيواء الطارئة، وتقديم أدوات المأوى الأساسية في مواقع النزوح والمناطق الأكثر تضرراً.

المشاريع الطارئة





المأوى والمواد غير الغذائية

مشاريع مأوى مستدام:



عمل CRB على تنفيذ مشاريع إسكان مستدامة، شملت وحدات سكنية دائمة وقرى متكاملة الخدمات للأسر الأشد ضعفًا، وذوي والاحتياجات الخاصة. هدفت هذه التدخلات إلى تعزيز الاستقرار المعيشي وتمكين المعيل اقتصاديًا، ضمن توجه CRB نحو التحول من الإغاثة إلى التنمية المستدامة.

المشاريع المستدامة



2,135
مستفيد



10
مشروع



إنشاء قرى سكنية نموذجية
254 وحدة



1,661
مستفيد



4
مشروع



79 وحدة سكنية
لذوي الاحتياجات الخاصة



474
مستفيد



6
مشروع



صورة جوية للمجمع السكني



صور من مشروع إنشاء القرى السكنية



صور من مشروع إنشاء الوحدات السكنية لذوي الاحتياجات الخاصة

قصة نجاح:

وحدة سكنية مستدامة تعيد الاستقرار لعلي وأسرته في مخيمات مأرب

في أحد مخيمات النزوح بمحافظة مأرب، عاش علي - وهو من ذوي الإعاقة الحركية - مع أسرته المكوّنة من ستة أفراد في خيمة متهاكلة لا توفر الحد الأدنى من مقومات الحماية، حيث كانت الأسرة تواجه ظروفًا قاسية في فصلي الشتاء والصيف، ما فاقم من معاناة علي الصحية والنفسية.

بسبب إعاقته الحركية وعدم قدرته على الحركة بشكل مستقل، كان علي الأكثر تضررًا من ظروف السكن غير الملائمة، حيث لم تكن الخيمة قادرة على حمايته من البرد القارس أو الحرارة الشديدة، الأمر الذي أثر على استقراره اليومي وجودة حياته.

“يصف علي معاناته الشديدة في خيمة النزوح قبل حصوله على منزل بقوله: “مررت بأوقات عصيبة فبرد الشتاء القارس كان يسكن عظامي ويضطرني قبل النوم أن أرتدي كل ملابس الثقيلة”، ويضيف قائلاً “فصل الصيف كذلك عانينا حرارة شديدة حتى أثر على جسمي الذي لا أستطيع تحريكه، فقد كنت اضطر إلى الاستلقاء على الأرض بعد رشها بالماء من شدة الحر”.



استجابة لهذه الحالة وأمثالها، قدّم منتدى الإغاثة والبناء (CRB) تدخلًا سكنيًا مستدامًا تمثّل في بناء وحدة سكنية مناسبة تتكوّن من غرفتين وحمام ومطبخ، باستخدام الطوب والخرسانة المسلحة، ومراعية لاحتياجات الأشخاص ذوي الإعاقة، ومزوّدة بالخدمات الأساسية، بتمويل من الندوة العالمية للشباب الإسلامي.

وعند استلام -علي- للوحدة السكنية، وعينه تمتلئ بدموع الفرح، وعبر عن سعادته وامتنانه قائلاً:

«تغيّرت حياتي بالكامل بعد انتقالي إلى هذا المنزل، وكأني في حلم، لا أريد الاستيقاظ منه، لم أعد أعاني من البرد أو الحر الشديد، وأشعر اليوم بالأمان والاستقرار مع أسرتي.»

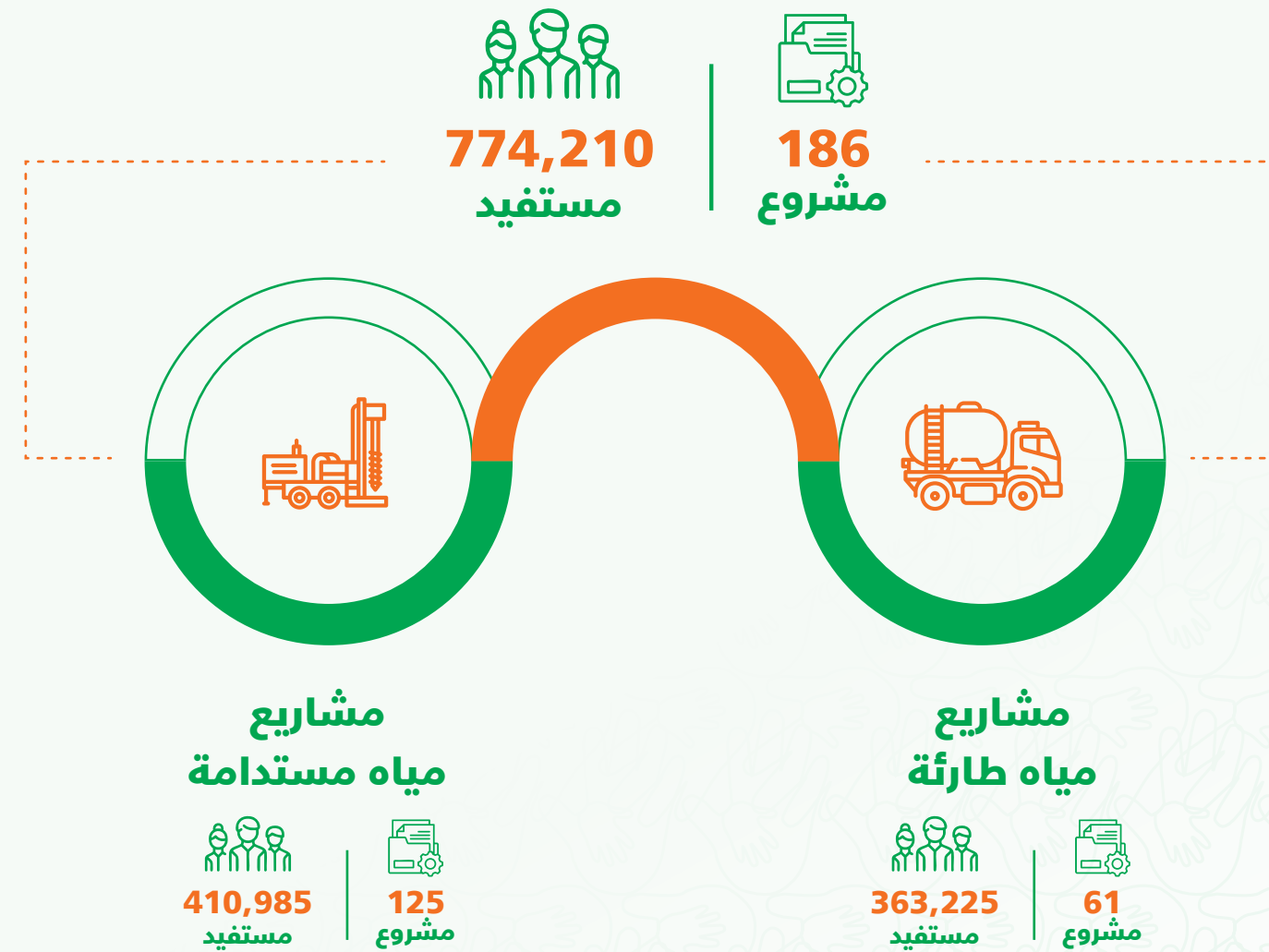
تعكس هذه القصة أثر تدخلات الإيواء المستدامة في تحسين ظروف العيش للفئات الأكثر ضعفًا، وتؤكد أهمية دمج اعتبارات الفئات الضعيفة في البرامج الإنسانية، بما يساهم في تعزيز الكرامة الإنسانية والاستقرار طويل الأمد للأسر النازحة.





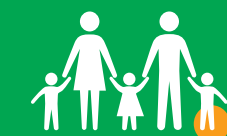
المياه والصرف الصحي والنظافة الصحية

عمل منتدى الإغاثة والبناء (CRB) خلال العقد الماضي على تعزيز الأمن المائي والصحي في المجتمعات المستهدفة، من خلال تنفيذ برامج طارئة وتنموية تهدف إلى ضمان الوصول إلى مياه آمنة ونظيفة، وتحسين خدمات النظافة والصحة العامة. وقد أولى CRB اهتماماً خاصاً بالفئات الأكثر ضعفاً في المناطق المتأثرة بالنزوح والكوارث، بما يساهم في تعزيز القدرة على الصمود وتحسين جودة الحياة.



186

مشاريع منفذة



774,210

مستفيد



المياه

والصرف الصحي
والنظافة الصحية

WASH



المياه والصرف الصحي والنظافة الصحية

مشاريع مياه طارئة:

نفذ CRB العديد من التدخلات والاستجابات الطارئة في قطاع المياه التي تسهم في الحفاظ على حياة السكان والحد من انتشار الأمراض، حيث ركز CRB على توزيع مياه نظيفة وآمنة، وإنشاء نقاط توزيع طارئة في مناطق النزوح والمخيمات، كما عمل على تنفيذ حملات توعية صحية وتوزيع أدوات نظافة وكلورة المياه وتدريب اللجان المجتمعية على ذلك.



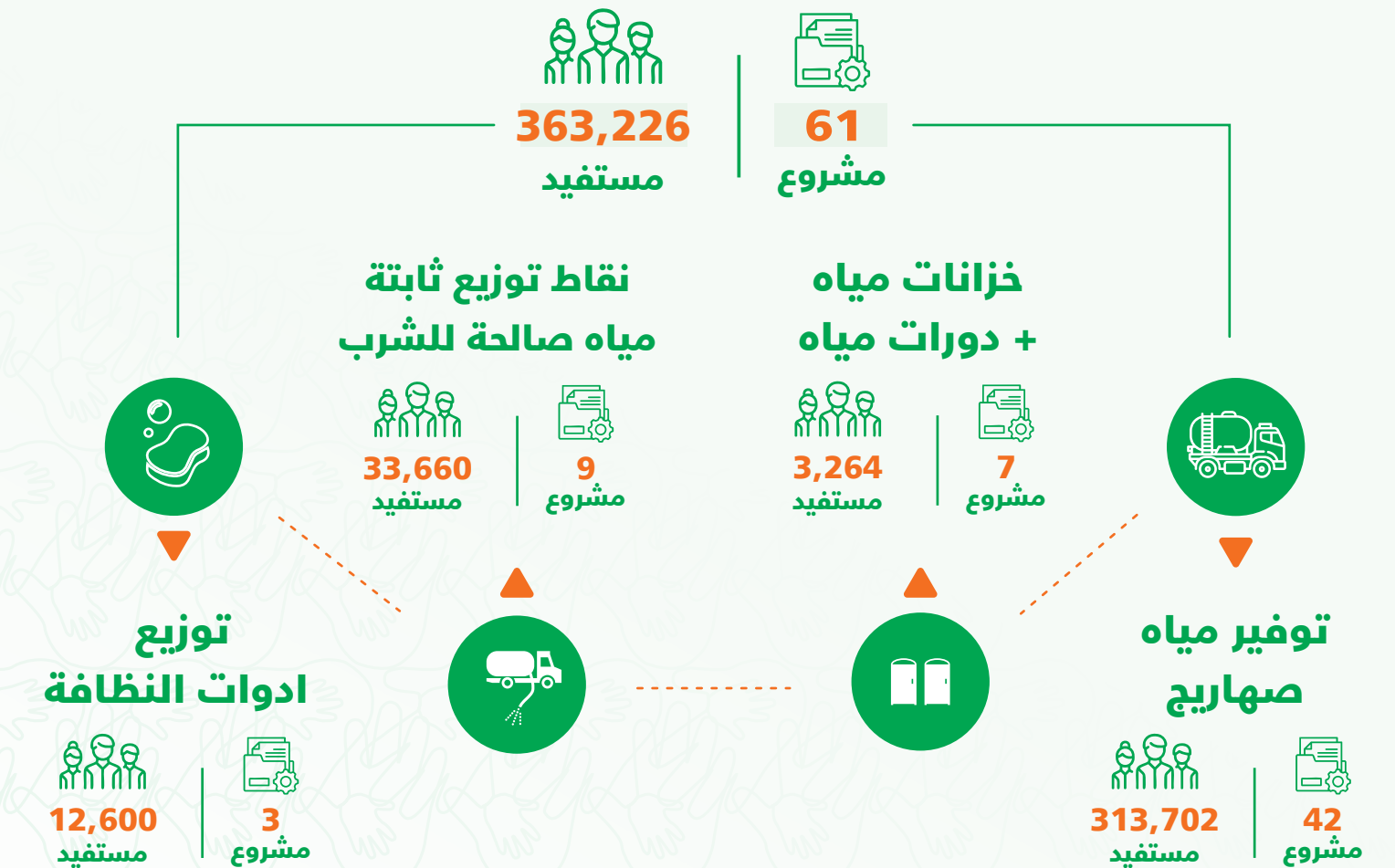
إنشاء نقاط توزيع



مشروع الامداد المائي



مشاريع مياه طارئة



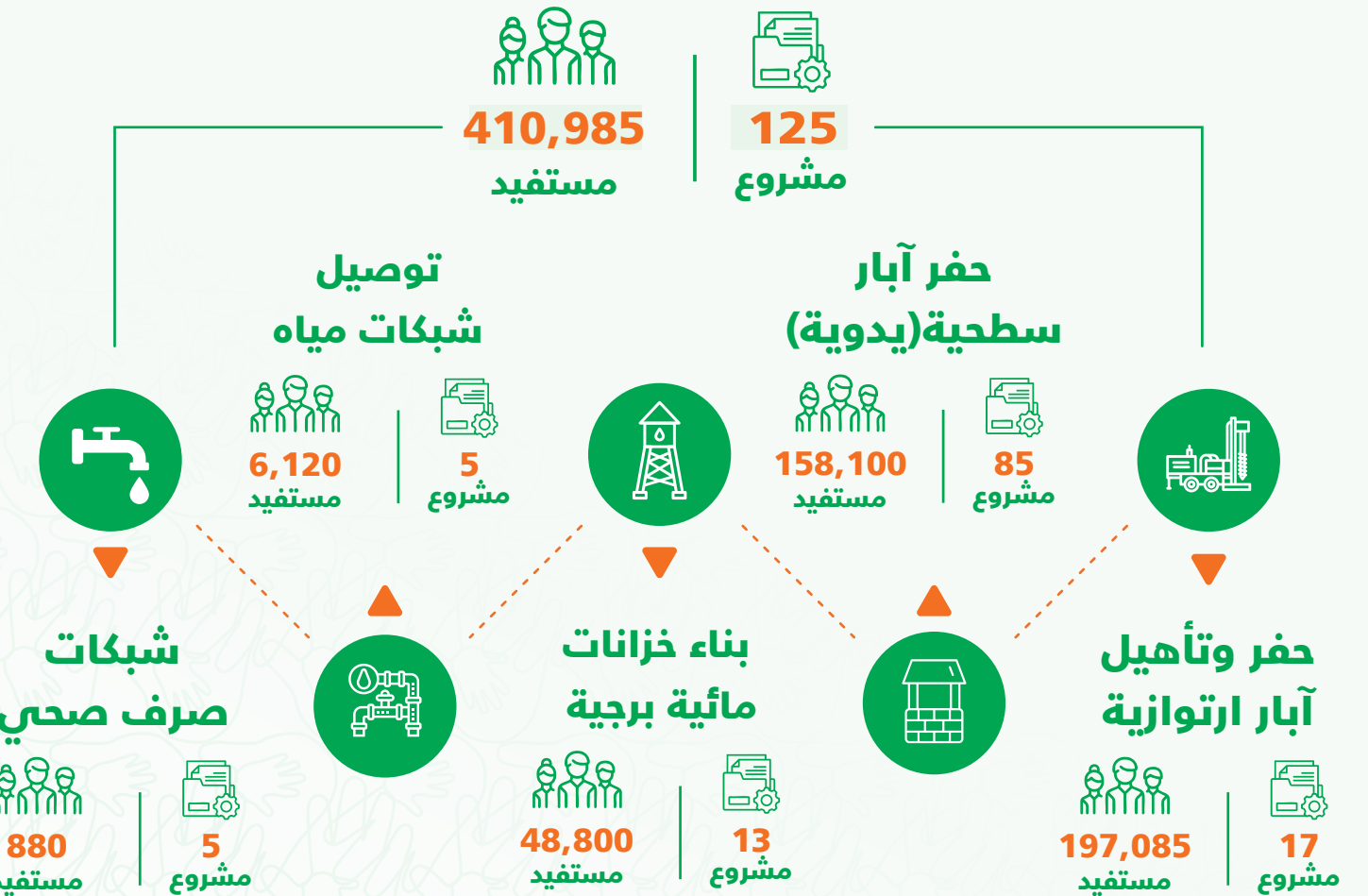


المياه والصرف الصحي والنظافة الصحية مشاريع مياه مستدامة:



يهدف تحسين الوصول الدائم إلى خدمات المياه والإصحاح من خلال حلول طويلة الأمد، نفذ CRB العديد من المشاريع التي تشمل إنشاء وتأهيل مصادر المياه والبنية التحتية للمجتمعات المستضيفة والنازحين على حد سواء، بما يساهم في تعزيز الصمود المجتمعي واستدامة الموارد المائية وتحسين مستوى الخدمات العامة.

مشاريع مياه مستدامة





قصة نجاح:

تحقيق الأمل في مخيم القوز- الرميلة- مأرب.

في مخيم القوز الرميلة للنازحين، كانت مشكلة المياه تشكل تحديًا كبيرًا للسكان. فهذا علي شرقي، أحد سكان المخيم، يروي لنا تجربته قائلاً: “قبل المشروع، كنا نضطر للسير لمسافات طويلة لجلب المياه. كانت المياه التي نحصل عليها غير نظيفة وتسبب لنا الكثير من الأمراض.”

عندما دخل علي وعائلته إلى المخيم في نهاية عام 2017، كانوا يواجهون نفس التحديات. كان علي يرسل أطفاله لجلب المياه من مسافة بعيدة، مما عرضهم لمخاطر الطريق والمشاجرات بين الأطفال على تعبئة المياه.

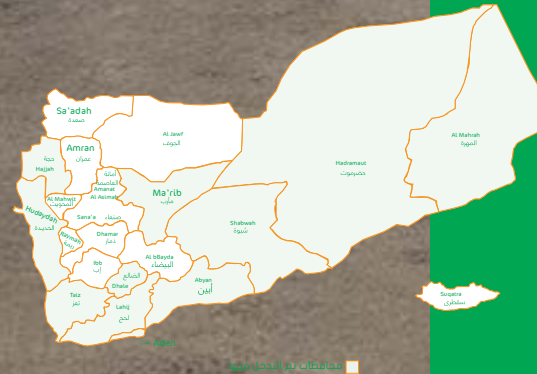
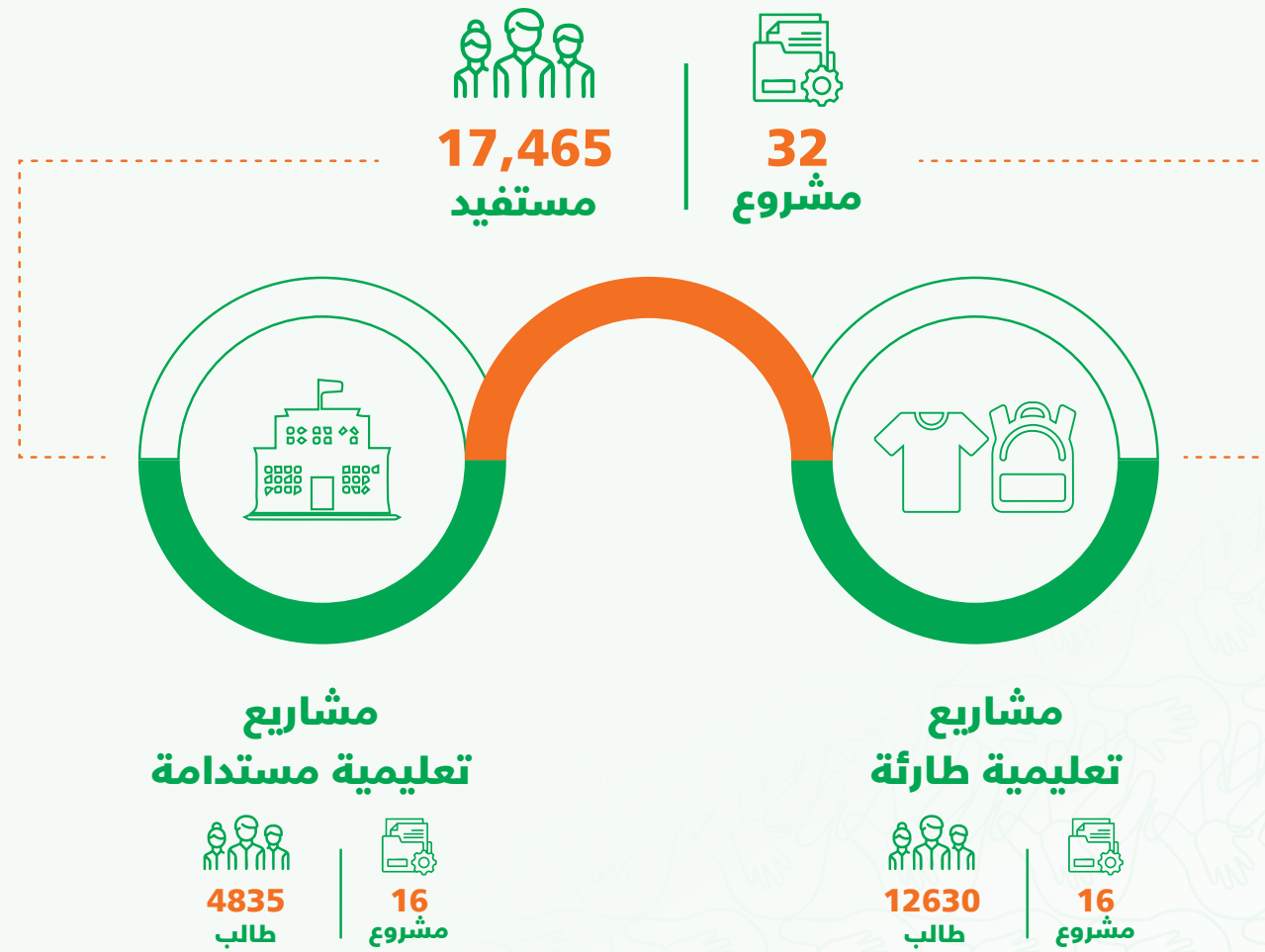
لكن بعد الصبر، جاء الفرج. بدأت منظمة كير بالتعاون مع منتدى الإغاثة والبناء CRB مشروعًا لحفر بئر مياه في المخيم. وعلى الرغم من أن المشروع لم يكتمل بخزان برجي في البداية، إلا أن الجهود استمرت. تم تركيب خزان متكامل مع توزيع المياه إلى النقاط داخل المخيم، مما غير حياة السكان بشكل كبير.

علي يضيف: “بفضل المشروع، أصبح لدينا الآن شبكة مياه نظيفة تصل مباشرة إلى منازلنا. كما استفدنا من حملات التوعية الصحية التي علمتنا كيفية الحفاظ على نظافة المياه وتجنب الأمراض. أشكر جميع من ساهم في هذا المشروع الذي غير حياتنا للأفضل.”



قطاع التعليم:

سعى منتدى الإغاثة والبناء (CRB) خلال العقد الماضي إلى تعزيز فرص التعلم للأطفال والشباب، مع التركيز على المناطق المتضررة من النزوح والكوارث، من خلال مشاريع طارئة ومستدامة تهدف لتحسين البيئة التعليمية، وتوفير الأدوات والمرافق الأساسية.



32 مشاريع منفذة

17,465 مستفيد



التعليم
EDUCATION



التعليم

مشاريع تعليمية طارئة:

أسهم CRB في تحسين مستوى التعليم في المناطق الأكثر تضررا خلال العقد الماضي من خلال تنفيذ فصول بديلة ومؤقتة لتغطية الاحتياجات التعليمية للأطفال المتضررين، مع توفير حقائب مدرسية وأدوات تعليمية أساسية، لضمان استمرار التحصيل الدراسي في ظروف صعبة.

مشاريع تعليمية طارئة



12,630
مستفيد



16
مشروع



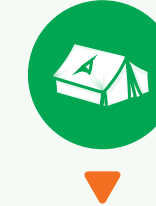
مساعدات
نقدية تعليمية



154
مستفيد



2
مشروع



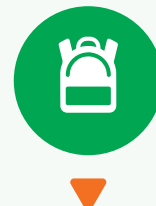
انشاء مدارس مؤقتة
(فصول بديلة)



733
مستفيد



1
مشروع



الحقيبة
والزي المدرسي



11,743
مستفيد



13
مشروع

التعليم

مشاريع تعليمية مستدامة:

نفذ CRB مشاريع بناء وتأهيل مدارس وتجهيزها بالأثاث والمستلزمات التعليمية، بهدف تعزيز جودة التعليم وتوفير بيئة مدرسية مناسبة ومستدامة للأطفال في العديد من المناطق المستهدفة.

مشاريع تعليمية مستدامة



4,835
مستفيد



16
مشروع

مشروع كود لتدريب الشباب

25
مستفيد

1
مشروع

توفير أثاث مدرسي (كراسي- سبورات)

1,340
مستفيد

5
مشروع



بناء وتأهيل مدارس تعليمية

3,000
مستفيد

6
مشروع

إنشاء مركز تدريب للفتيات

470
مستفيد

4
مشروع





قصة نجاح:

من خيمة إلى فصل دراسي: مدرسة الزبيري تفتح أبواب الأمل للأطفال مخيم السويداء - مأرب

فصول حقيقية، وكراس وسبورات... أشعر أنني أستطيع التركيز والحلم بمستقبل أفضل.»

لم يقتصر أثر المشروع على تحسين البنية التحتية التعليمية فحسب، بل ساهم في رفع انتظام الطلاب في الدراسة، -حسب إفادة إدارة المدرسة- وتحسين البيئة النفسية للأطفال، وتعزيز ثقة الأسر النازحة بأهمية التعليم رغم ظروف النزوح.

وتعاود الطفلة "العنود" حديثها، لكن صوتها هذه المرة مُحَمَّلٌ بالدهشة والفرح، وهي تصف حالها بابتسامةٍ تضيء وجهها المتعب من شمس الصحراء، وتتحدث عن كراسيها الجديدة وسبورتها اللامعة بقولها:

«أشعر أنني سأطير من الفرح، لدينا كراسي ولا يوجد شمس ورياح، أستطيع سماع المعلم والتركيز في الدروس، لن أتغيب عن المدرسة وسأحقق حلمي وأصبح دكتورة..»

في بلد أنهكته الحرب ومزّقتة سنوات النزاع، أصبح الوصول إلى التعليم أحد أكبر التحديات التي تواجه الأطفال، خاصة في المخيمات التي تفتقر إلى أبسط مقومات البيئة التعليمية.

في مخيم السويداء بمحافظة مأرب، كان مئات الأطفال يتلقون تعليمهم داخل خيام مؤقتة، في ظروف قاسية تتأثر بالحرارة المرتفعة والعواصف الرملية، ما يهدد استمرارية العملية التعليمية وجودتها.

استجابةً لهذه الحاجة الملحة، نقّذ منتدى الإغاثة والبناء (CRB)، وبدعم من وقف الديانة التركي، مشروع بناء مدرسة الزبيري النموذجية داخل المخيم، لتكون نقلة نوعية في واقع التعليم للأطفال النازحين.

تكوّن المشروع من إنشاء 12 فصلًا دراسيًا مجهزًا بالمرافق الأساسية، وقرّ بيئة تعليمية آمنة ومستقرة، تحفظ كرامة الأطفال، وتُعزّز قدرتهم على التعلّم والاستمرار في التعليم النظامي.

تعبّر الطفلة العنود عثمان (11 عامًا)، إحدى طالبات المدرسة، عن هذا التحوّل بقولها:

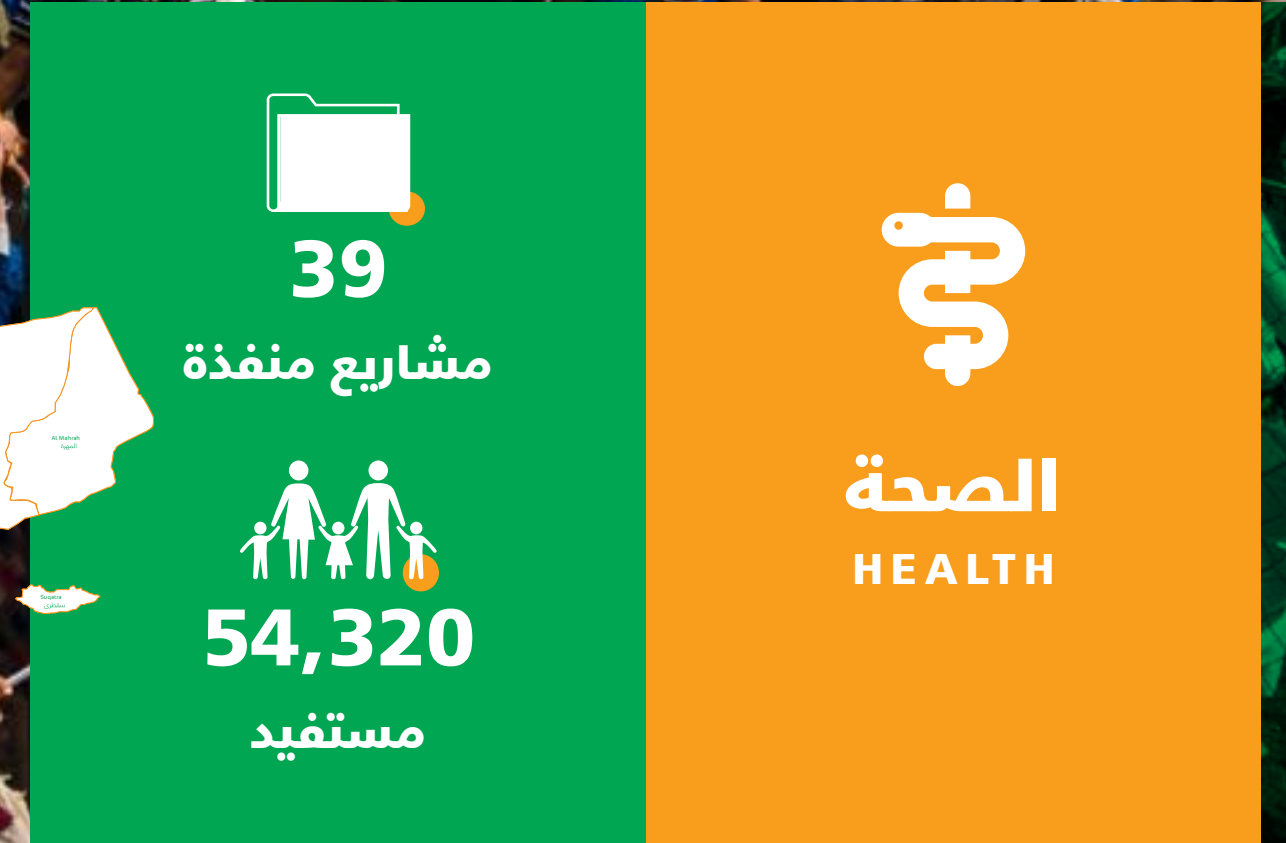
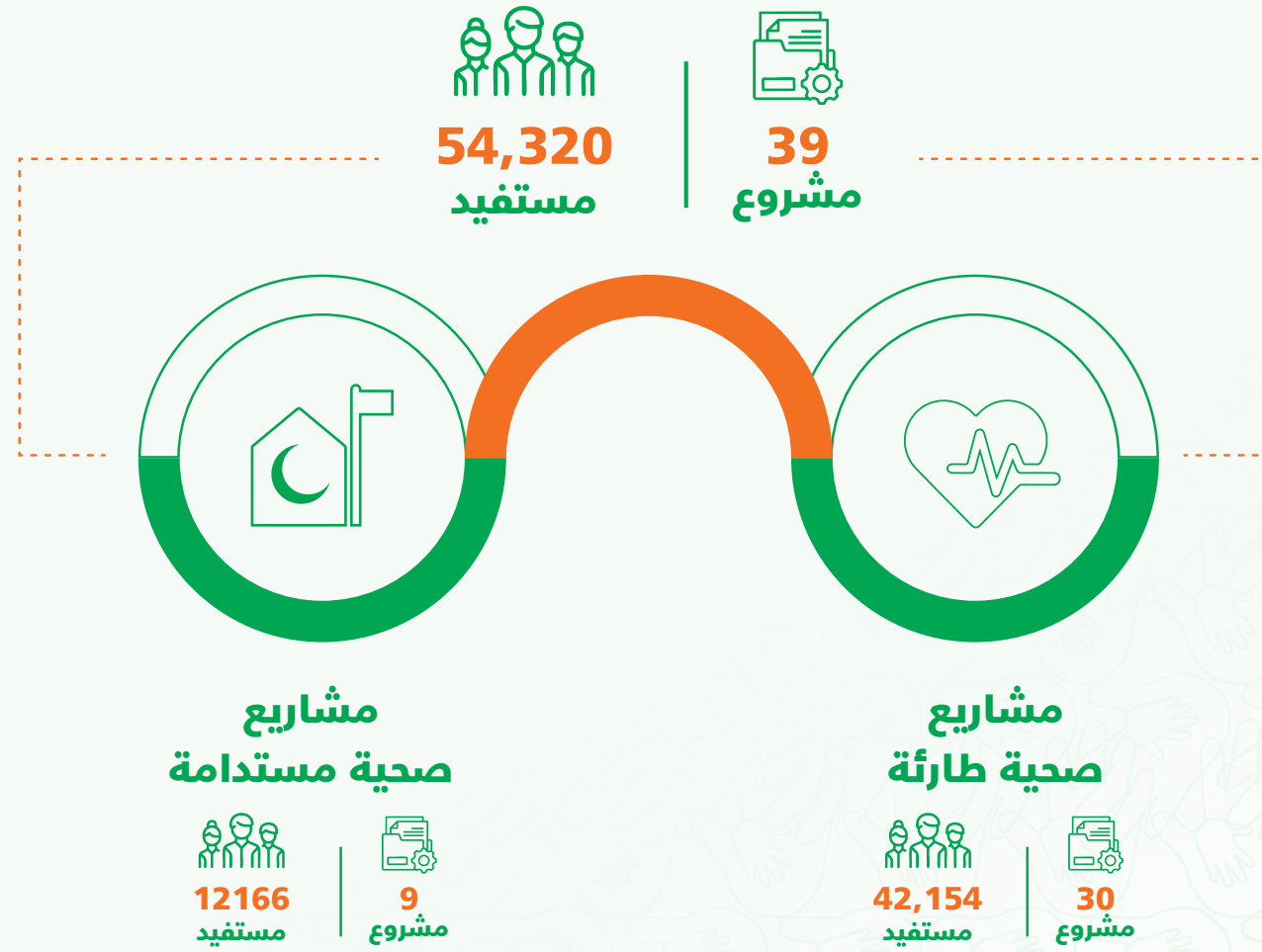
«كنا ندرس داخل الخيام، لكن اليوم أصبح لدينا





قطاع الصحة:

أسهم منتدى الإغاثة والبناء (CRB) في تقديم دعم صحي أساسي للفئات الأكثر ضعفاً، خاصة في المناطق المتأثرة بالنزاعات والأزمات، من خلال مشاريع طارئة ومستدامة.

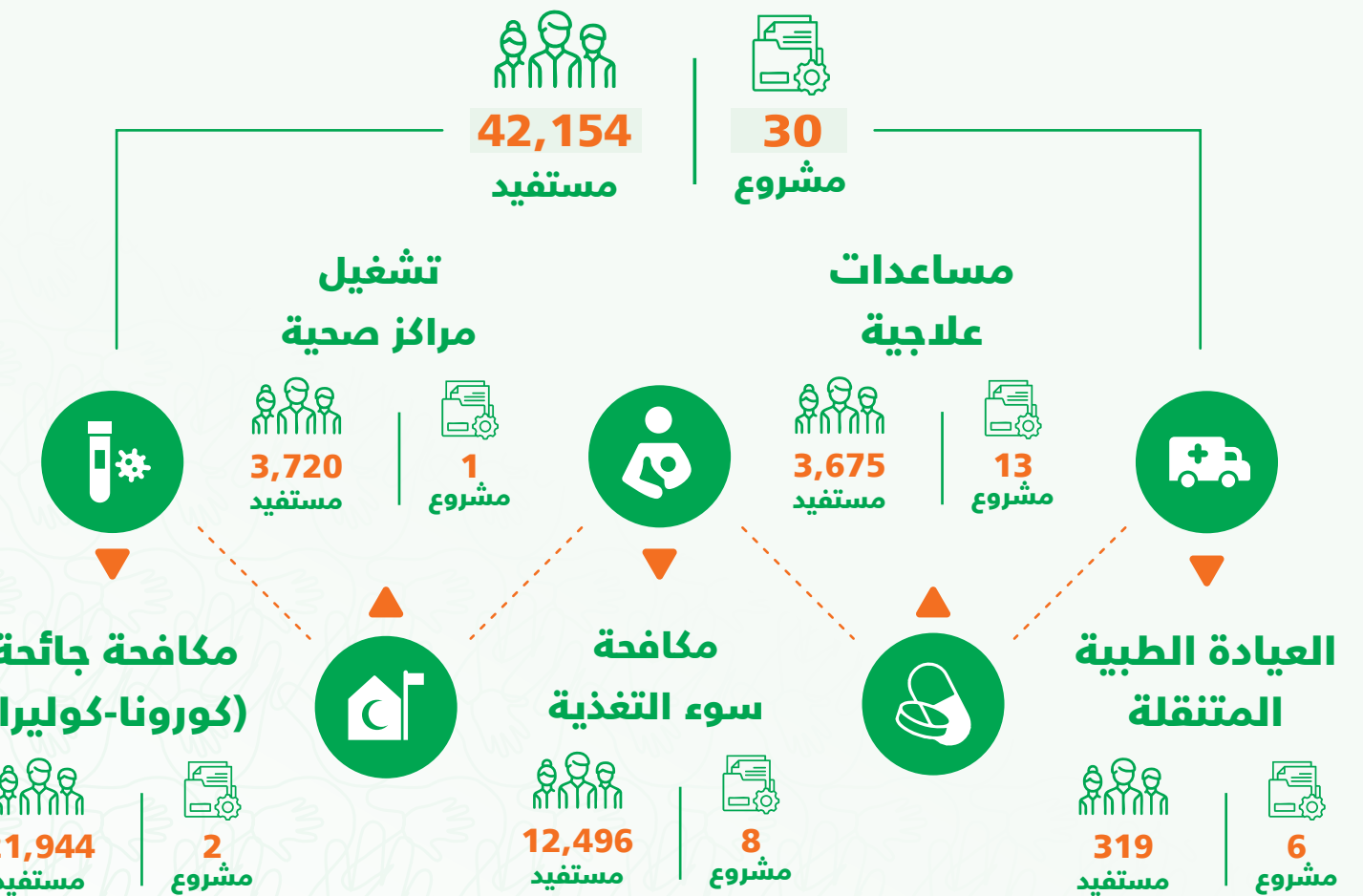


قطاع الصحة

مشاريع صحية طارئة:

نفذ CRB تدخلات صحية عاجلة شملت عيادات طبية متنقلة في مخيمات النزوح، وعلاج حالات مرضية طارئة، وتوزيع أدوية ومستلزمات طبية لمراكز صحية، إضافة إلى أنشطة توعية واستجابة تأهيل مراكز عزل لجائحة كورونا، مما ساهم في تحسين الوصول للخدمات الأساسية في المناطق الأكثر ضعفًا.

مشاريع صحية طارئة





قطاع الصحة

مشاريع صحية مستدامة:



شملت أنشطة ومشاريع CRB في القطاع الصحي إنشاء وتأهيل وتشغيل مراكز صحية، بالإضافة إلى توفير أجهزة طبية متخصصة، ضمن جهوده لتعزيز استدامة الخدمات الصحية ورفع جاهزية المرافق المحلية.

مشاريع صحية مستدامة



12,166
مستفيد



9
مشروع



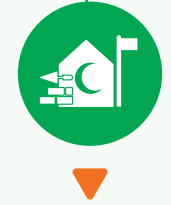
توفير أجهزة ومعدات طبية



4,122
مستفيد



6
مشروع



إنشاء وتأهيل مراكز صحية



8,044
مستفيد



3
مشروع



مركز السويداء الطبي



مركز دار الخير الطبي



أثاث ومعدات مركز طبي





قصة نجاح:

جهاز غسيل كلوي يعيد الأمل لمرضى مديرية حريب

في مديرية حريب بمحافظة مأرب، كان مرضى الفشل الكلوي يعيشون معاناة يومية تتجاوز الألم الجسدي إلى مشقة انتظار دور قد يطول. فقد ظلّ مستشفى محمد العطير يعاني نقصاً حاداً في أجهزة الغسيل الكلوي، ما جعل قدرة المستشفى على استقبال الحالات محدودة للغاية، فيما اضطر كثير من المرضى لقطع مسافات طويلة بحثاً عن جلسة إنقاذ لحياتهم.

ومع تزايد أعداد المرضى المحتاجين لجلسات الغسيل، اتسعت الفجوة بين حجم الاحتياج والإمكانات المتوفرة، لتصبح حياة البعض مرهونة بجهاز قد لا يكون متاحاً عند الحاجة، خاصة مع انتظار بعض الحالات لدورهم في جلسات الغسيل لساعات طويلة. هذا الضغط المستمر خلق تحدياً كبيراً على الطاقم الطبي، وألقى بظلاله الثقيلة على الأسر التي تحملت الأعباء في ظل الظروف الصعبة التي تعيشها الأسر نتيجة استمرار الصراع في البلاد.

وسط هذا الواقع، جاء تدخل منتدى الإغاثة والبناء (CRB) ليحوّل الأزمة إلى فرصة، ويضع حدّاً لمعاناة استمرت سنوات، ففي إطار جهوده لدعم القطاع الصحي في المناطق الأكثر تضرراً، قام المنتدى بتزويد مستشفى محمد العطير بجهاز غسيل كلوي جديد، ليسد فجوة مهمة ويرفع من قدرات المستشفى لمعالجة المرضى.

مثل وصول الجهاز نقطة تحول بارزة؛ إذ أصبح بإمكان المستشفى استقبال عدد أكبر من المرضى، وتقديم جلسات غسيل منتظمة دون قوائم انتظار طويلة أو اضطراب المرضى للسفر خارج المديرية. وعبر المرضى عن ارتياحهم العميق لهذا التغيير، مؤكدين أنّ الجهاز الجديد خفف من أعباء كانت تثقل حياتهم اليومية.

وقال مدير المستشفى، الدكتور سليمان المسلماني، إنّ هذا الدعم جاء في "وقت بالغ الأهمية"، مضيفاً أن الجهاز سيحدث فرقاً حقيقياً في قدرة المستشفى على إنقاذ الأرواح وتقديم الرعاية اللازمة لمرضى الفشل الكلوي الذين تتزايد أعدادهم يوماً بعد يوم.

وتحوّلت المعاناة التي طال أمدّها إلى قصة أمل، بفضل تدخل إنساني استجاب لاحتياج ملج، وأسهم في تحسين حياة كثيرين كانوا يقفون على حافة الخطر.





قطاع الحماية:

سعى منتدى الإغاثة والبناء (CRB) إلى الإسهام في حماية الفئات الأكثر ضعفاً والمجتمعات المتضررة من الأزمات، من خلال تدخلات مجتمعية متعددة ومستهدفة، مع التركيز على دعم الأطفال والأسر الضعيفة.



48,810
مستفيد



24
مشروع



رعاية الأطفال
فاقدي المعيل



3,023
مستفيد



6
مشروع

الاستجابة الطارئة
والحماية النقدية والاجتماعي-GBV



1,220
مستفيد



5
مشروع



44,567
مستفيد



13
مشروع



24

مشاريع منفذة



48,810

مستفيد



الحماية

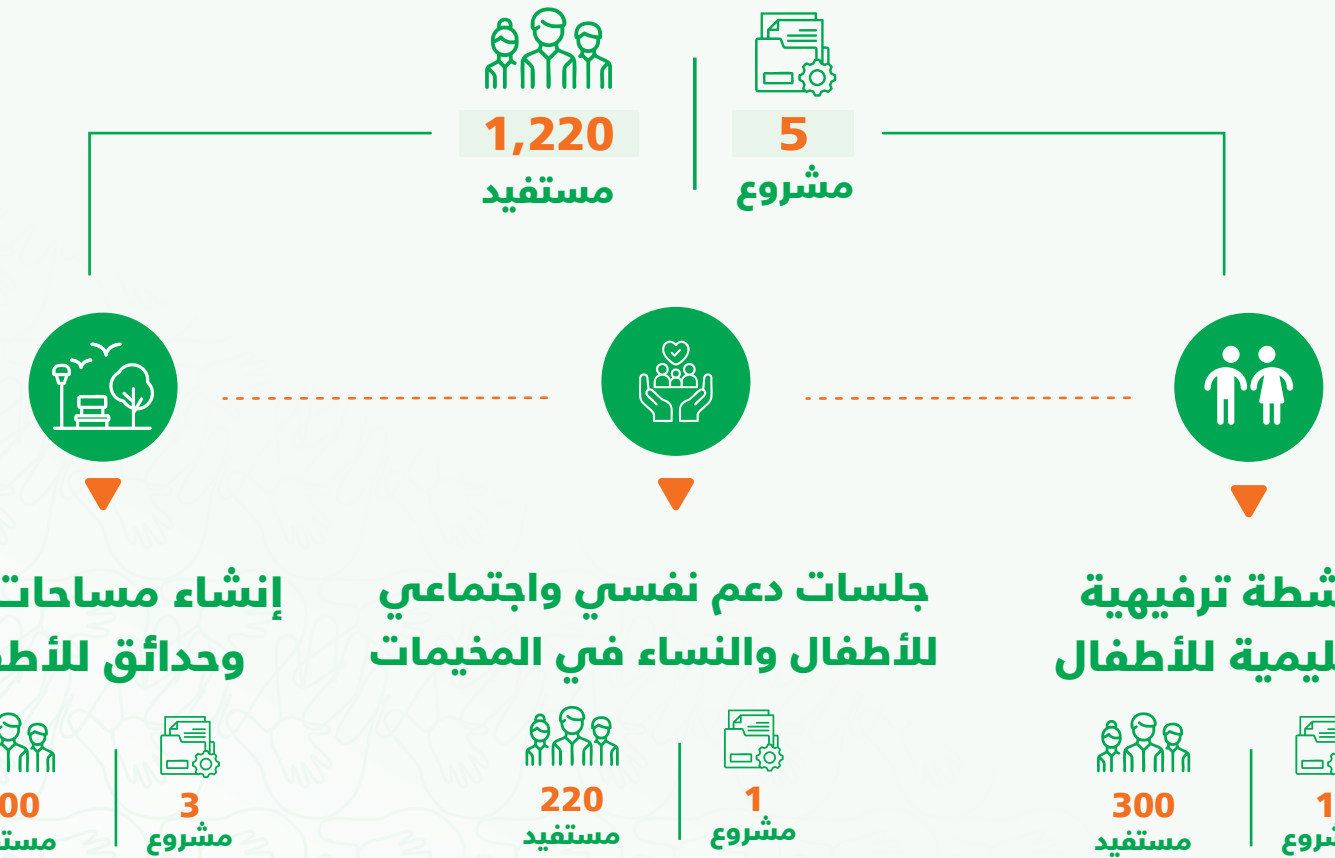
PROTECTION

قطاع الحماية

الحماية المجتمعية والدعم النفسي والاجتماعي- GBV:

يولي CRB اهتمامًا خاصًا بحماية الفئات الأضعف، خاصة النساء والأطفال، من خلال تنفيذ برامج دعم نفسي واجتماعي وأنشطة حماية وتمكين مجتمعي داخل المخيمات والمجتمعات المستهدفة، تساهم في تعزيز الصمود والتعافي النفسي والاجتماعي.

الحماية المجتمعية والدعم النفسي والاجتماعي- GBV



قطاع الحماية

الاستجابة الطارئة:

استجاب CRB للاحتياجات الإنسانية العاجلة عبر مساعدات نقدية طارئة للأسر الأكثر ضعفاً، وتوفير مواد علاجية وإيوائية في حالات الطوارئ، إلى جانب دعم محدود للحالات الصحية الحرجة لضمان استقرار الأسر المتضررة.

الاستجابة الطارئة



44567
مستفيد



13
مشروع



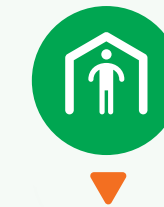
مساعدات نقدية عاجلة
للأسر الأكثر ضعفاً



17686
مستفيد



5
مشروع



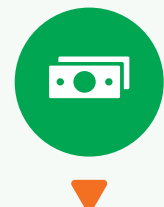
تدخلات إيوائية وغذائية
لحالات الضعف



26829
مستفيد



6
مشروع



دعم محدود
للحالات المرضية الطارئة



52
مستفيد



2
مشروع



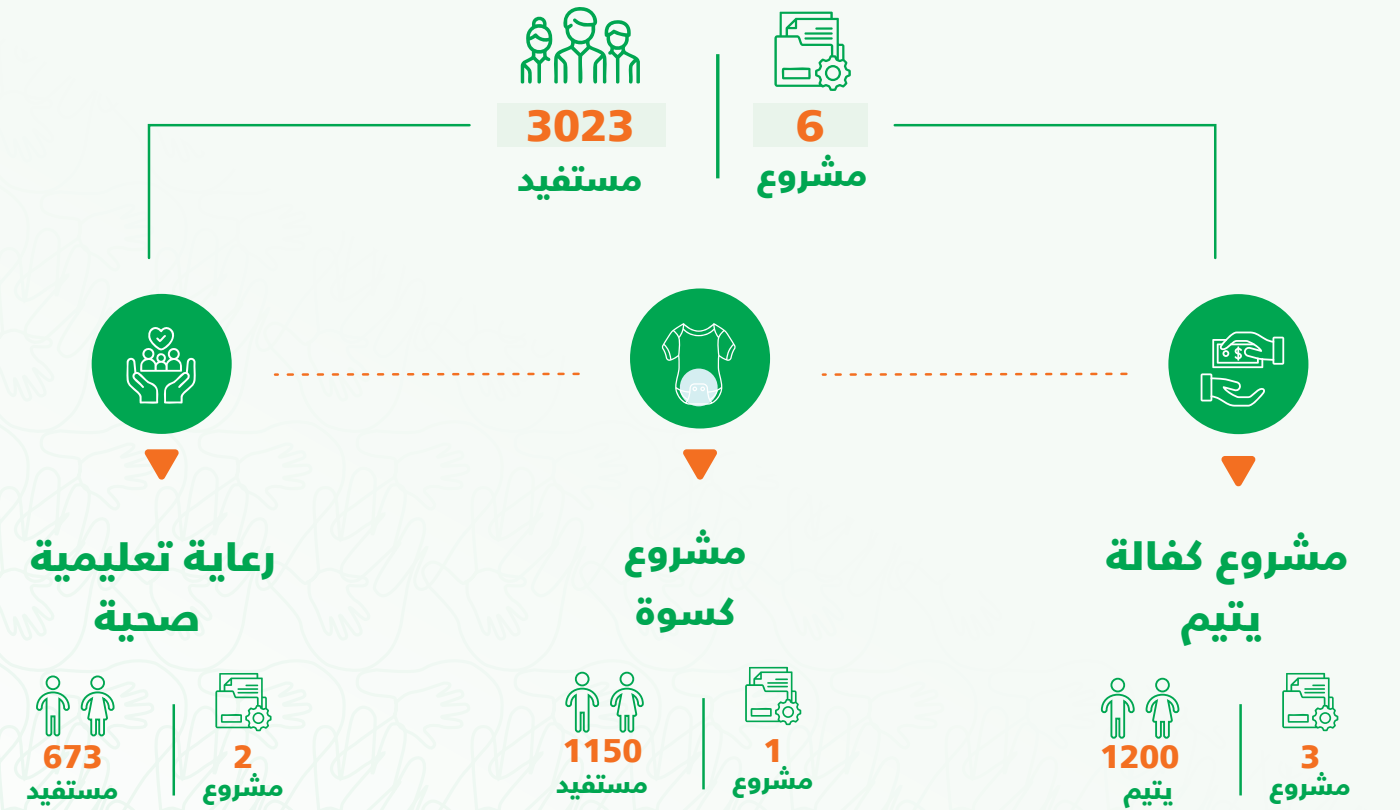


قطاع الحماية

مشاريع رعاية الأطفال فاقدى المعيل :

يُنَفَّذُ CRB برامج إنسانية مستمرة في مجال كفالة الأيتام - الأسر الفاقدة للمعيل- بما يضمن تلبية احتياجاتهم من الغذاء والتعليم، وتقديم الدعم الغذائي الأساسي، مثل توزيع الخبز اليومي المجاني للأسر الأشد احتياجًا، بما يضمن استمرار حصولهم على احتياجاتهم الأساسية بكرامة واستدامة.

رعاية الأطفال فاقدى المعيل



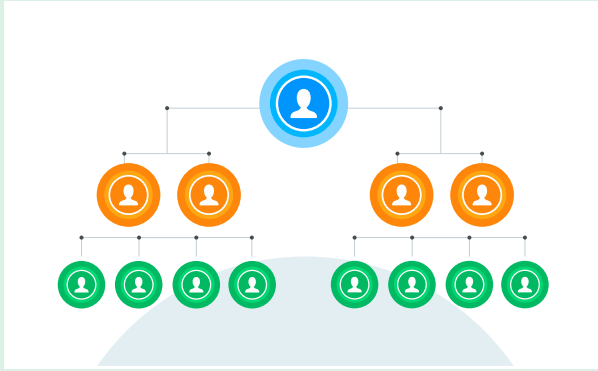


أولاً: البناء الداخلي والتطوير المؤسسي

يمثل هذا المحور الأساس الذي بُني عليه نجاح المنتدى واستدامة أثره، حيث تم التركيز على تطوير الهيكل الإداري والأنظمة التشغيلية وفق المعايير الإنسانية والدولية.

أ. الهيكل الإداري والتنظيمي

- المكاتب الفرعية: مكتب الإدارة العامة، وعدد 3 مكاتب في مأرب وعدن وجيبوتي تشرف على العمليات الميدانية والتنسيق مع السلطات والشركاء.
- عدد العاملين موظفين ومتطوعين: بلغ عدد العاملين في المنتدى 328 موظفًا ومتطوع.
- الهيكل التنظيمي: يضم وحدات متخصصة في البرامج، المتابعة والتقييم، المالية، الموارد البشرية، الشراكات، والإعلام لضمان تكامل الأداء المؤسسي.



ب. الأنظمة والسياسات المؤسسية

- تم اعتماد وتحديث (37) لائحة تنظيمية وتشغيلية، بما يتوافق مع القوانين المحلية والمعايير الدولية.
- تنفيذ خطتين استراتيجيتين، أولى (2016-2020) وخطة ثانية (2021-2025)، و إعداد الخطة الاستراتيجية الثالثة (2026-2029) لتحديد أولويات التوسع المؤسسي والتنمية المستدامة.
- التحول نحو أتمتة العمليات الإدارية والمالية من خلال اعتماد أنظمة رقمية حديثة على رأسها Microsoft 365 وأنظمة إدارة المشاريع، وأنظمة المالية اونكس برو مما عزز الشفافية والحوكمة.



ج. بناء القدرات والتطوير المهني

- نفذ CRB أكثر من (102) دورة تدريبية وورشة عمل في مجالات: الإدارة المالية، الحوكمة، المتابعة والتقييم، حماية المستفيدين، كتابة المقترحات، والعمليات اللوجستية.
- شارك الموظفون في برامج تطويرية محلية ودولية بالشراكة مع وكالات الأمم المتحدة ومنظمات مانحة، بما عزز الكفاءة الفنية والإدارية للفريق.



التطوير المؤسسي والشراكات

خلال العقد الماضي، شهد منتدى الإغاثة والبناء (CRB) تحولاً نوعياً من منظمة محلية ناشئة إلى فاعل إنساني وتنموي مؤثر يمتلك قدرة تنفيذية متقدمة وشبكة شراكات واسعة على المستويين المحلي والدولي.

هذا التطور جاء نتيجة نهج استراتيجي متوازن يجمع بين التحديث المؤسسي، وتعزيز الكفاءة التشغيلية، وبناء علاقات نوعية مع الجهات المانحة والمنظمات الدولية. وبفضل هذا المسار، تمكن CRB من تقديم تدخلات طارئة وتنموية مستدامة أسهمت في تحسين حياة أكثر من ستة مليون مستفيد من برامج ومشاريع CRB.

ثالثاً:العلاقات والشراكات الاستراتيجية

يمثل هذا المحور أحد أبرز عوامل نجاح CRB في توسيع نطاق عمله وتعزيز مكانته كشريك موثوق لدى المانحين.

#	اسم العضوية	الاختصار	التوصيف
1	صندوق التمويل الإنساني اليمني	YHF	شريك منفذ رسمي ضمن شركاء YHF
2	وزارة الخارجية الكويتية	Kuwait MFA	اعتماد رسمي(تصريح) كشريك مؤهل للتعامل مع جهات كويتية رسمية
3	مركز الملك سلمان للإغاثة والأعمال الإنسانية	KSRelief	شريك مؤهل لتقديم مقترحات مشاريع إنسانية
4	الصندوق العربي للإنماء الاقتصادي والاجتماعي	AFESD	جهة تمويل تنموي على المستوى العربي
5	منصة تضامن	—	عضو معتمد لتقديم مقترحات تمويل للمنظمات المحلية
6	مكتب تنسيق الشؤون الإنسانية والكتل	OCHA – Clusters	مشاركة فاعلة في الكلسترات واللجان الفنية
7	نائب كتلة الأمن الغذائي – محور مأرب	FSAC Co-chair	قيادة الكتلة محور مأرب
8	التحليل المرحلي للأمن الغذائي	IPC	مشاركة فنية في عملية التصنيف المرحلي 2025م
9	مجموعة العمل الفنية – كتلة الإيواء	TWIG – SPS	مساهمة فنية في تطوير أدوات العمل المشترك
10	الشبكة الوطنية للتعليم في الطوارئ	National INEE	عضوية فاعلة ضمن الشبكة الوطنية المرتبطة بـ INEE
11	المجلس الدولي للوكالات التطوعية	ICVA	عضوية دولية في شبكة التنسيق الإنساني
12	لجنة مراجعة مقترحات YHF	YHF Review Com-mittee	عضوية فنية في تقييم مقترحات الشركاء
13	الشبكة العالمية للحد من الكوارث	GNDR	عضوية في شبكة دولية للحد من المخاطر
14	مجموعة تمكين العمل الإنساني	Localization Task Force	تمثيل فاعل في مبادرات التوطين
15	بوابة شركاء الأمم المتحدة	UNPP	تسجيل كشريك محتمل لدى وكالات الأمم المتحدة

ثانياً:التوسع والنمو المؤسسي

يُعد هذا المحور تجسيدًا للنمو التدريجي الذي حققه CRB على مستوى الجغرافيا، ونطاق المشاريع، وعدد المستفيدين.



أ. النطاق الجغرافي

• توسع CRB ليغطي 19 محافظة يمنية من خلال تدخلات إنسانية وتنموية نوعية في قطاعات الأمن الغذائي، التعليم، المياه والإصحاح البيئي، الحماية، المأوى والايواء، وسبل العيش.



ب. حجم المشاريع والتدخلات

• تم تنفيذ عدد (672) مشروع طارئ وتنموي خلال العقد، بتمويل من العديد من الشركاء الدوليين والإقليميين، وقد بلغ عدد المستفيدين (6,168,983) مستفيد في مختلف المحافظات.



ج. التوسع والبناء المؤسسي.

• تم تجهيز مكاتب تنفيذية ومخازن ومراكز تشغيل ميدانية لرفع الجاهزية والاستجابة السريعة.

• أنشأ CRB مركز إعلام إنساني متخصص يهتم بالقضايا الإنسانية في مختلف محافظات الجمهورية، بكادر إداري مستقل يمتلك خبرة وكفاءة، يسلط الضوء على القضايا الإنسانية بما يساهم في الحشد والمناصرة.



د. الزيارات والتمثيل الخارجي

نقذ منتدى الإغاثة والبناء (CRB) عددًا من الزيارات الدولية والإقليمية الهادفة إلى تعزيز التشبيك وبناء العلاقات مع الجهات المانحة والمنظمات الإنسانية، والمشاركة في العديد من المؤتمرات والندوات الإنسانية، للإسهام في نقل صورة واقعية ومحدّثة عن الوضع الإنساني في اليمن، بما يدعم تنسيق الجهود وتطوير فرص الشراكة والاستجابة الفاعلة.



أبرز الشركاء



وزارة الشؤون الاجتماعية والعمل.
مكتب وزارة التربية والتعليم-مأرب.
مكتب وزارة الصحة مأرب.
المؤسسة العامة للمياه.



YHF Yemen Humanitarian Fund



wamy الندوة العالمية للشباب الإسلامي
World Assembly of Muslim Youth



خاتمة

لقد استطاع منتدى الإغاثة والبناء CRB خلال عقد من العمل المنهجي أن ينتقل من مرحلة الاستجابة المحلية المحدودة إلى مرحلة التمثيل والقيادة الإنسانية الفاعلة، بفضل استثماره في البناء المؤسسي، الشراكات الذكية، وتمكين الكوادر المحلية.

ويمضي المنتدى بثبات نحو رؤية أكثر شمولاً واستدامة للسنوات القادمة (2026-2029) تعزز من دوره كمؤسسة يمنية رائدة في العمل الإنساني والتنموي.

العنوان:

الإدارة العامة: الجمهورية اليمنية ، محافظة مأرب المدينة،

شارع 26 سبتمبر ، برج الروهجان.

مكتب مأرب: المدينة، شارع 26 سبتمبر ، برج الروهجان.

مكتب عدن: إنماء القديمة الشارع الرئيسي فوق بيت

الشوكولاته.

للتواصل: +967.6310915 | +967776872297

+967771158013



f X @crbyemen

info@crbyemen.org www.crbyemen.org

حساباتنا:

بنك سبأ الافريقي: 136662

بنك سبأ الإسلامي: 390299

بنك اليمن الدولي: 722409

بنك البحرين الشامل: 1900633

بنك الكريمي الإسلامي:

USD 2000261435

YER 2000261478

SAR 2000261451

بنك القطيبي الاسلامي:

423669954

بنك الإستثمار الدولي (IIB):

USD 00021 12 000100 58

EUR 00021 12 000101 39